

CASSA

*Le novità Contrattuali e Normativo
in edilizia per il 2011*

SCUOLA

*Il programma dei corsi 2011
Notizie e aggiornamenti formativi*






C'È UN PATRIMONIO CHE CI STA PARTICOLARMENTE A CUORE.

Il nostro pianeta è la cosa più importante che abbiamo. E va protetto. Noi di Intesa Sanpaolo vogliamo dare il nostro contributo, anche offrendo soluzioni dedicate alle famiglie e alle imprese che scelgono l'energia pulita. Perché la natura è il migliore investimento.

www.ambiente.intesasanpaolo.com

Banca del gruppo
INTESA  SANPAOLO



**CASSA DEI RISPARMI
DI FORLÌ E DELLA ROMAGNA**
Vicini a voi.

Numero 40
Anno 16
Gennaio 2011

-  • Cosa ci aspetta nel 2011? P. 04
 -  • Avviso comune sulla congruità nei Durc P. 05
 -  • Durc irregolare per eccesso di part - time P. 07
 -  • Infortuni sul lavoro - regolamentazione P. 09
 -  • Nomina del coordinatore alla sicurezza nelle opere senza permesso di costruire P. 10
 -  • Rinnovo Contratto Artigiano e PMI del 16.12.2010 P. 11
 -  • Invio comunicazioni ai dipendenti con Sms P. 12

 -  • La qualità della formazione alla base dei motivi per scegliere la Scuola edile Artigiana di Forlì - Cesena e Rimini P. 13
 -  • Visite gratuite del Professionista della sicurezza per l'apertura dei cantieri P. 15
 -  • Rilascio del Libretto Formativo Personale P. 18
 -  • Normativa di aggiornamento della formazione P. 19
 -  • Programma dei Corsi di Formazione Scuola del 2011 P. 20
 -  • Calendario 2011 dei Corsi di Formazione di 16 ore di pre - ingresso P. 29
 -  • Il modulo per la richiesta di partecipazione ai corsi della Scuola P. 30
-

Il 2010 come tutti avevano facilmente ipotizzato è stato un anno particolarmente difficile per le imprese del settore ed il 2011, a fronte di piccoli segnali di ripresa, sarà ancora un anno problematico. Infatti bisogna sempre tenere in debito conto il fatto che per come è organizzato il mondo delle costruzioni, la crisi si sente un po' dopo ma anche l'effetto di una eventuale ripresa, ritarda.

Tutti gli attori del settore devono concentrarsi su politiche di rilancio perchè se il mondo delle costruzioni perde, perde tutta l'economia Italiana e questo è stato l'oggetto della recente manifestazione degli "Stati generali" delle costruzioni tenutosi a Roma il 1° dicembre 2010.

Il mondo delle costruzioni, sta lottando per mettere al centro dell'agenda politica il rilancio di una strategia economica e industriale per il settore attraverso iniziative atte a:

- garantire i pagamenti alle imprese per i lavori eseguiti,
- utilizzare le risorse pubbliche disponibili,
- sostituire un fisco discorsivo con un "fisco per lo sviluppo"
- attivare regole semplici e più controlli,
- lottare contro l'illegalità
- qualificare le imprese,
- allineare il costo del lavoro a quello degli altri settori.

Queste devono essere le linee guida dell'azione di rilancio del mondo delle costruzioni.

Anche la nostra Cassa Edile e la nostra Scuola Edile faranno la loro parte per essere di supporto in questo momento difficile e rappresentare una opportunità sia per le Imprese che per i lavoratori dipendenti, con politiche di sostegno che vanno dalla informazione sulle nuove tecnologie costruttive, ai corsi per ricollocare le ma-

estranze e a fornire nuove opportunità di lavoro, favorendo anche l'aggregazione delle Imprese e l'accesso al credito.

In quest'ottica ci deve essere una sintonia speciale tra le "parti sociali" per sviluppare azioni volte allo sviluppo della legalità, della sicurezza sul lavoro, e del miglioramento delle condizioni di lavoro.

La nostra Scuola Edile nell'anno 2010 ha realizzato 72 corsi con 1360 partecipanti. La nostra Cassa Edile, nonostante il momento difficile, nell'ultimo anno edile 2009-2010 tiene e segna solo un segno negativo pari al 4,19 rispetto all'anno precedente.

Dobbiamo sforzarci tutti di vedere il bicchiere mezzo pieno, anche perché la conformazione delle nostre imprese, fatte di pochi dipendenti e la storica elasticità dell'artigianato e della piccola impresa nel ricercare lavori, fa sì che vi siano stati nel 2010 meno licenziamenti rispetto all'industria ed alla cooperazione.

Inoltre la loro natura, prevalentemente vocata alla ristrutturazione e al piccolo nuovo e non all'immobiliare, ha influito positivamente sulle nostre imprese.

Il 2011 si prospetta ancora come un anno difficile per l'economia del settore ma se tutti faranno la propria parte sia a livello nazionale che locale, molto probabilmente nel 2012 dovrebbero consolidarsi i piccoli segnali della ripresa.

L'anno edile 2010-2011 è già partito e mi sento di augurare a tutti buon lavoro e un in bocca al lupo a tutti coloro che partecipano e contribuiscono alla vita della Cassa Edile Cedaiier ed in particolare alla Assoedili CNA, all'Anaepa Confartigianato, alla Casa, agli uffici paghe, ai Consulenti del Lavoro, ai Sindacati dei Lavoratori Fillea Cgil, Filca Cisl, Feneal Uil ed infine anche a tutti i dipendenti e collaboratori del Centro Edile Artigiano (Cassa Edile CEDAIIER e scuola edile Artigiana di Forlì - Cesena e Rimini).



**Il Presidente CEDAIIER
Ivano Panigalli**

RIFLESSI SUL D.U.R.C.



Il direttore della
Cassa Edile CEDAIIER
Marco Degli Angeli

Le Associazioni Datoriali e le Organizzazioni Sindacali dei lavoratori hanno sottoscritto, in data 28 ottobre 2010, un Avviso comune che stabilisce gli indici di congruità negli appalti.

L'accordo prende le mosse dalle disposizioni normative introdotte con la Legge 296/2006, commi 1173 e 1174 e dal Codice degli appalti (D.Lgs. 163/2006 e D.Lgs. 152/2008) che al comma 6 bis dell'art.118 stabilisce che: *"Al fine di contrastare il fenomeno del lavoro sommerso ed irregolare, il documento Unico di regolarità contributiva è comprensivo della verifica della congruità della incidenza della mano d'opera relativa allo specifico contratto affidato. Tale congruità, per i lavori, è verificata dalla Cassa Edile in base all'accordo assunto a livello nazionale tra le parti sociali firmatarie del contratto collettivo nazionale comparativamente più rappresentative per l'ambito del settore edile ed il Ministero del lavoro, della salute e delle politiche sociali"*.

L'attestazione di congruità deve essere effettuata dalla Cassa Edile competente, quale unico Ente che possiede i dati concernenti la manodopera occupata in ciascun cantiere, con la medesima procedura di rilascio del DURC.

A tal fine è fatto obbligo per l'impresa principale di dichiarare alla Cassa Edile competente il valore dell'opera complessiva, nonché le eventuali imprese subappaltatrici e sub affidatarie.

L'impresa principale risultante non congrua sarà richiamata dalla Cassa Edile e potrà dimostrare, con documentazione appropriata, il raggiungimento della percentuale attraverso costi non registrati in Cassa Edile quali, a titolo esemplificativo, quelli afferenti personale non iscritto in Cassa Edile, fatturazione lavoratori autonomi, noli a caldo, tecnologie avanzate; nella dimostrazione potrà avvalersi dell'assistenza di un rap-

presentante dell'Associazione datoriale a cui aderisce.

L'attestazione di congruità dovrà essere effettuata, nei lavori pubblici, in occasione del rilascio del DURC per il saldo finale, mentre per i lavori privati dovrà essere effettuata al completamento dell'opera.

Per ciò che concerne i lavori privati, la congruità sarà applicata esclusivamente a quelli con valore complessivo dell'opera pari almeno ad Euro 70.000, entità che dovrà essere asseverata mediante autodichiarazione dal Direttore dei Lavori.

Considerata la varietà delle lavorazioni edili e la diversa organizzazione presente tra le imprese di costruzioni, le Parti Sociali hanno ritenuto opportuno attivare **un periodo di sperimentazione di dodici mesi (senza alcun effetto ai fini della regolarità DURC), con decorrenza dal 1° gennaio 2011 al 31 dicembre 2011**, per tutti i lavori che inizieranno a decorrere da quella data.

Il sistema della verifica della congruità dell'incidenza del costo del lavoro sul valore dell'opera, **andrà in vigore a regime, con i relativi effetti sul rilascio del DURC, a partire dal 1° gennaio 2012**, per i lavori che avranno inizio a partire da tale data.

In mancanza dei requisiti l'impresa potrà regolarizzare la propria posizione solo effettuando un versamento pari alla differenza del costo del lavoro necessario per raggiungere la percentuale indicata.

Oggi nessuno è in grado di prevedere i tempi che la reale applicazione di questo Accordo, anche alla luce del fatto che le incognite sono tali e tante da rendere difficile ogni ipotesi futura. Quello che però è certo è il fatto che anche la Cedaier, come tutte le altre Casse, si attiverà per cominciare a raccogliere tutta

una serie di dati necessari alle verifiche sopra indicate e sottoscritte dalle Parti sociali.

Pertanto abbiamo predisposto nella denuncia mensile da inviare alla Cedaiier una serie di campi, nel quadro dei “cantieri” che al momento non bloccano la denuncia ma che è necessario comincia-

re ad inserire da parte degli Uffici Paghe e degli Studi di Consulenza del Lavoro che operano con la Cassa.

Analoghe modifiche sono state introdotte nel tracciato di caricamento mensile delle denunce per coloro che utilizzano questo sistema.

Di seguito la tabella degli Indici di congruità con percentuali di incidenza minima della manodopera sul valore dell’opera

CATEGORIE	%
1. OG1 – nuova edilizia civile compresi Impianti e Forniture	14,28%
2. OG1 – nuova edilizia industriale esclusi Impianti	5,36%
3. Ristrutturazione di edifici civili	22,00%
4. Ristrutturazione di edifici industriali esclusi Impianti	6,69%
5. OG2 – restauro e manutenzione di beni tutelati	30,00%
6. OG3 – opere stradali, ponti, etc.	13,77%
7. OG4 – opere d’arte nel sottosuolo	10,82%
8. OG5 – dighe	16,07%
9. OG6 – acquedotti e fognature	14,63%
10. OG6 – gasdotti	13,66%
11. OG6 – oleodotti	13,66%
12. OG6 – opere di irrigazione ed evacuazione	12,48%
13. OG7 – opere marittime	12,16%
14. OG8 – opere fluviali	13,31%
15. OG9 – impianti per la produzione di energia elettrica	14,23%
16. OG10 – impianti per la trasformazione e distribuzione	5,36%
17. OG12 – OG13 – bonifica e protezione ambientale	16,47%



La Commissione Nazionale Paritetica per le Casse Edili – C.N.C.E. – in applicazione degli accordi nazionali sottoscritti, ha deliberato che a decorrere dal **1° Gennaio 2011**, le Casse Edili considereranno elemento di irregolarità contrattuale contributiva, ai fini del rilascio del DURC, il superamento da parte dell'impresa delle percentuali massime di utilizzo dei contratti part-time stabilite dai Contratti Collettivi di settore.

La normativa di riferimento è quella prevista all'art. 97 CCNL Edili Artigiani del 23/07/2008 e successivo verbale di accordo 16/12/2010, all'art. 78 CCNL Edili Industria del 18/06/2008 e successivo allegato 5 del verbale di accordo 19/04/2010; all'art. 30 bis CCNL Edili Cooperative del 24/06/2008 e successivo allegato 5 del verbale di accordo 26/04/2010.

“Fermo restando quanto stabilito dalla legge, nelle more dell'adozione dei criteri di congruità da parte delle Casse Edili, le parti stabiliscono che un'impresa edile non può assumere operai a tempo parziale per una percentuale superiore al 3% del totale dei lavoratori occupati a tempo indeterminato”.

Dalla formulazione della norma si evince che nella stessa devono essere ricompresi anche i dipendenti con contratto part-time, purché a tempo indeterminato.

La stessa norma contrattuale dispone inoltre che:

“Resta ferma la possibilità di impiegare almeno un (1) operaio a tempo parziale, laddove non ecceda il 30% degli operai a tempo pieno dipendenti dell'impresa”.

Il motivo di questo intervento va ricercato nel crescente utilizzo di questo tipo di contratto registrato negli ultimi anni che, in corrispondenza con la crisi, da strumento eccezionale è divenuto meto-

do ordinario per impiegare dipendenti.

Sono esenti dai limiti quantitativi i contratti a tempo parziale stipulati con:

- personale impiegatizio;
- personale operaio non adibito alla produzione ad esclusione degli autisti;
- personale operaio di IV° livello;
- personale operaio occupato in lavori di restauro ed archeologici;
- personale operaio che usufruisca di trattamento pensionistico.

Sono altresì escluse le trasformazioni del rapporto di lavoro da tempo pieno a tempo parziale motivate da gravi e comprovati problemi di salute del richiedente, ovvero da necessità di assistenza al coniuge o dei parenti di 1° grado per malattia o condizioni di disabilità che richiedano assistenza continua, adeguatamente comprovate.

Inoltre, il **Contratto Artigiano e PMI**, a differenza degli altri, dispone che:

“Le parti firmatarie l'accordo 23 luglio 2008, convengono che il comma 9 dell'art. 97, va interpretato nella possibilità, per le imprese che occupano da 0 a 3 dipendenti, di assumere un solo dipendente con contratto a part-time, definendo convenzionalmente in 912 ore annuali il tetto massimo usufruibile”.

Si rammenta inoltre che sul tema l'INPS, con circolare n. 6/2010, ha precisato che nel caso in cui vi sia stata la stipula di contratti part-time in violazione delle prescrizioni contrattuali, a tali rapporti dovrà essere applicata la contribuzione virtuale, come se quel contratto non fosse a tempo parziale. Il datore di lavoro dovrà quindi assolvere la contribuzione previdenziale ed assistenziale su di una retribuzione commisurata ad un numero di ore settimanali non inferiori all'orario di lavoro normale stabilito dai C.C.N.L. (art. 29 Legge n. 341/1995).

Infine, nella medesima circolare l'INPS ha precisato che la stipula di contratti a tempo parziale in violazione del limite percentuale determina la non spettanza di benefici contributivi con riferimento a ciascun rapporto di lavoro a tempo parziale stipulato in violazione del limite predetto.

Le imprese che hanno in forza lavoratori con contratto a tempo parziale devono valutare il rispetto delle suddette percentuali contrattuali ed intervenire in tempo utile per la regolarizzazione, al fine di evitare l'emissione di DURC irregolari.

Al momento la Cassa edile Cedaiier non ha ancora definito come muoversi su questa delicata materia in quanto sono stati posti alle "Parti Sociali" tutta una serie di quesiti che riguardano in particolare modo:

- se le Casse abbiano tra i loro compiti Istituzionali quello di sostituirsi agli Organi di Vigilanza
- se il controllo vada effettuato al momento della assunzione o per ogni singolo mese di denuncia
- le ricadute dei controlli per il contratto Edile Artigiano e della PMI che ha una regolamentazione diversa dagli altri contratti
- sino a che punto la Cassa Edile può prendersi la responsabilità di emettere DURC irregolari
- se la retribuzione virtuale non versata costituisce inadempienza.

Non appena questi dubbi verranno chiariti e certificati, la Cassa Edile Cedaiier definirà come operare.

Tabella distribuzione part - time negli ultimi tre anni edili

Anno Edile	Stranieri	Italiani	Totale	presenti in CEDAIER	Percentuale
2007-2008	355	238	593	7.054	8,40 %
2008-2009	540	329	869	6.408	13,56 %
2009-2010	511	297	808	6.167	13,10 %



Ci sono stati posti alcuni quesiti in materia ai quali rispondiamo come segue.

Cosa riconosce l'Inail ai dipendenti che subiscono infortuni sul lavoro o contraggono malattie dovute all'attività lavorativa (malattie professionali)?

Questi dipendenti hanno diritto:

- all'indennità per mancata retribuzione dovuta all'astensione dal lavoro durante il periodo di prognosi relativa all'infortunio;
- all'indennità per inabilità temporanea assoluta;
- all'indennizzo per diminuita attitudine al lavoro sempre a seguito di infortunio;
- alla rendita diretta o all'indennizzo per la lesione dell'integrità psicofisica e danno biologico;
- all'indennizzo ai familiari in caso di morte e rendita a superstiti
- al massimo recupero possibile dell'attitudine al lavoro perduta ed a un programma di riabilitazione finalizzato al reinserimento familiare, sociale e occupazionale.

L'Inail eroga le prestazioni ai lavoratori infortunati o affetti da malattie professionali anche nel caso in cui il datore di lavoro non sia in regola con il pagamento del premio. Questo principio però non si applica ai lavoratori autonomi quali gli artigiani.

Le prestazioni economiche Inail ad eccezione dell'indennità per inabilità temporanea assoluta non sono soggette a tassazione, non sono pignorabili né cedibili.

Cosa deve fare un lavoratore quando si infortuna?

Deve avvisare immediatamente il datore di lavoro o un suo preposto.

Presentare subito il certificato medico relativo all'infortunio e se le cure dovessero proseguire si può rivolgere agli ambulatori medico-legali dell'Inail oppure può rivolgersi al proprio medico di famiglia. In quest'ultimo caso se il medico chiede il pagamento del certificato il lavoratore può esibire la fattura agli uffici amministrativi dell'INAIL.

Cosa deve fare il datore di lavoro?

Deve pagare per intero la giornata in cui si è verificato l'infortunio o si è manifestata la malattia professionale se quest'ultima ha causato assenza dal lavoro; **il 100% della retribuzione** per i successivi tre giorni di astensione dal lavoro (nell'edilizia sono rimborsati direttamente all'azienda dalla Cassa Edile in quanto l'impresa li detrae dagli importi mensili dovuti alla Cassa).

Cosa deve fare l'INAIL?

Deve pagare dal quarto giorno successivo a quello in cui è avvenuto l'infortunio o si è manifestata la malattia professionale fino alla guarigione clinica con la seguente modalità:

- 60% della retribuzione media giornaliera fino al 90° giorno;
- 75% della retribuzione media giornaliera dal 91° giorno fino alla guarigione clinica.

Quali sono i requisiti per avere la prestazione?

Causa lavorativa dell'infortunio ed inabilità che comporta l'astensione dal lavoro per più di tre giorni. **L'indennità di Temporanea è soggetta a tassazione IRPEF**

Come funziona il danno biologico (infortuni accaduti dal 25 luglio del 2000)?

L'infortunio che causa la "lesione dell'integrità psicofisica è suscettibile di valutazione medico-legale della persona nella misura compresa tra il 6% ed il 100%". Il lavoratore ha diritto alla liquidazione dell'indennizzo per danno biologico.

Modalità di calcolo:

- fino al 6% nessun indennizzo (franchigia)
- dal 6% al 15% indennizzo del danno biologico in capitale
- dal 16% al 100% indennizzo del danno biologico in rendita composto dalla ulteriore quota di rendita per conseguenze patrimoniali.

La rendita non è soggetta a tassazione IRPEF.

NOMINA DEL COORDINATORE DELLA SICUREZZA

NELLE OPERE SENZA PERMESSO DI COSTRUIRE

Recentemente La Corte di Giustizia europea ha stabilito che, secondo la Direttiva europea

92/57/CEE, per la sicurezza nei cantieri temporanei e mobili non deve essere praticata nessuna differenza in base al titolo abilitativo né al valore del lavoro.

Al momento nel nostro paese vale l'indicazione del Testo Unico in materia di salute e sicurezza nei luoghi di lavoro (art. 90, comma 3, 4, 5 e 11 del D.Lgs. 81/08 e s.m.i.) che precisa che **il committente o**

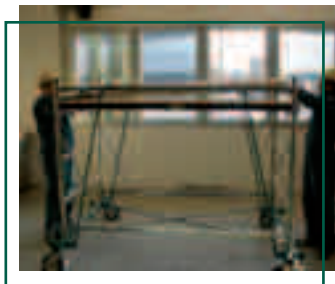
il responsabile dei lavori, se sono presenti più imprese anche non contemporaneamente, deve designare il coordinatore per la progettazione.

L'obbligo non sussiste per i lavori privati non soggetti a permesso di costruire e comunque

di importo inferiore a 100 mila euro. In questo caso le funzioni del coordinatore per la progettazione sono svolte dal coordinatore per l'esecuzione dei lavori.



RINNOVO CONTRATTUALE ARTIGIANO E PMI DEL 16 DICEMBRE 2010



Il 16 dicembre 2010, tra le Organizzazioni Artigiane ed il Sindacato dei Lavoratori è stato siglato un Accordo contenente disposizioni attuative ed integrative del CCNL 23 luglio 2008 per gli addetti delle imprese artigiane e delle piccole e medie imprese edili ed affini. È stato inoltre sottoscritto un accordo riguardante il rinvio al 1 luglio del 2011 dell'entrata in vigore del possesso dei patentini per i lavoratori che utilizzano macchine complesse, di cui all'art.77 del CCNL (v. all. n. 2)

Ecco la definizione dei principali punti trattati.

EVR - Elemento variabile della retribuzione

Con decorrenza 1 luglio 2011 entra in vigore l'EVR che sostituisce l'elemento economico territoriale che pertanto cessa al 30 giugno 2011. Gli importi in essere a tale data saranno conglobati nell'indennità territoriale di settore per gli operai e nel premio di produzione per gli impiegati. Nell'art 42 (accordi locali) sono stati individuati gli indicatori che dovranno essere presi in considerazione, per la determinazione dell'EVR.

PART-TIME

In attuazione dell'art. 97 del CCNL, oltre a riportare la norma interpretativa sulla possibilità di assunzione di un dipendente part time per le imprese da 0 a 3 dipendenti, i contratti stipulati a **decorrere dalla data di firma dell'accordo (16/12/2010)** che non rientrano nelle percentuali stabilite dal contratto, saranno considerati inadempienti delle norme contrattuali e quindi causa di rilascio di un Durc negativo all'impresa. Evidenziamo che anche le procedure di attivazione del contratto part-time (comunicazione preventiva alle OO.SS. effettuabile **solo** dalle Associazioni

Artigiane) sono causa di irregolarità contrattuale.

ART. 105 - LAVORI USURANTI

Con decorrenza 1 gennaio 2011, decorre il previsto contributo dello 0,10%, per il finanziamento del "Fondo Lavori usuranti e pesanti" il quale sarà, temporaneamente, fino al 30/9/2012, dirottato per il 50% (ovvero lo 0,05%) a favore del Fondo Prevedi, alla stessa stregua ed in armonizzazione con i contratti degli altri settori industriali. Le parti territoriali potranno definire le modalità operative per l'applicazione di tale contribuzione.

Art. 84 - RLST

Come previsto dal CCNL del 23 luglio 2008, sono state definite le modalità applicative relative al Rappresentante la Sicurezza territoriale, in ottemperanza al D.Lgs. 81/2008.

Con la firma dell'accordo attuativo del CCNL del 2008, si è inteso altresì dare copertura anche per il 2012, allineando quindi il Contratto alla validità triennale prevista dagli accordi interconfederali, stabilendo un aumento retributivo, al terzo livello, di euro 34,29 con decorrenza dal **1 giugno 2012**.

Nell'intesa sono ricompresi anche un Avviso comune sulla CIGO che mira a superare l'attuale situazione di disparità delle imprese artigiane in edilizia rispetto a quelle industriali ed un **Protocollo sul Sistema delle Casse Edili ed Edilcasse finalizzato ad estenderne l'operatività nelle aree limitrofe.**

Il testo dell'Accordo è scaricabile dal sito Cedaier www.cassaer.org area cliccando sulla comunicazione 228 in prima pagina.

Dieci buoni motivi per scegliere la SCUOLA EDILE ARTIGIANA e della Piccola e media impresa di Forlì - Cesena e Rimini



Il Presidente della
SCUOLA EDILE ARTIGIANA
e della piccola e media impresa
di Forlì - Cesena e Rimini
Luigi Barilari

In questo periodo di crisi del settore costruzioni, nonostante il momento difficile, la Scuola Edile ha guardato avanti migliorando i servizi alle imprese e ai lavoratori intensificando l'attività formativa per essere pronti e qualificati quando il settore si riprenderà. Solo nel 2010 sono stati organizzati 79 corsi per 1465 fra lavoratori imprenditori ed anche lavoratori autonomi.

Di seguito riportiamo dieci buoni motivi per scegliere le attività della Scuola Edile Artigiana:

Corsi concordati con L'Ausl

Il tema della sicurezza sul lavoro è considerato prioritario dalla Scuola e per corrispondere esattamente al rispetto delle norme abbiamo instaurato un rapporto di collaborazione con le Ausl territoriali al fine di realizzare corsi adeguati mediante l'impostazione delle attività formative che è stata realizzata insieme ai funzionari Ausl che hanno svolto anche il ruolo di docenti.

Questo aspetto della collaborazione è il nostro "fiore all'occhiello" considerato tale da tutti gli operatori della nostra Regione.

Docenti Preparati

Così come per i docenti Ausl anche gli altri docenti dei nostri corsi sono stati selezionati in base alla professionalità ed in specifico abbiamo privilegiato la capacità degli stessi nel trasferire praticamente le nozioni teoriche d'aula. La praticità, la concretezza, l'applicabilità immediata delle materie imparate e il nostro impegno quotidiano.

Strutture aggiornate e moderne

La nostra struttura pur essendo stata costruita recentemente subisce periodicamente modifiche per adeguarsi ai continui cambiamenti legislativi orga-

nizzativi tecnologici. I nostri frequentatori dei corsi trovano un ambiente efficiente ed all'altezza dei loro bisogni di innovazione.

Logistica efficiente

In termini di logistica abbiamo posto attenzione a due aspetti la logistica interna e quella esterna. Sul primo punto abbiamo curato tutti gli aspetti organizzativi gestionali delle aule, dei laboratori del magazzino e dei luoghi di "ricreazione". Creare un ambiente organizzato e nello stesso tempo accogliente è stato ed è il nostro obiettivo. Sul secondo aspetto logistico esterno per favorire la frequenza dei corsi anche dai territori più distanti, abbiamo istituito un servizio che consente di partecipare senza preoccuparsi dei problemi di trasporto.

Collaborazione con RLST

La Scuola nell'ambito della sua attività di prevenzione per la sicurezza ha istituito un servizio, anche questo con la collaborazione AUSL, che verifica il cantiere e la congruità dei suoi sistemi di sicurezza. In questo quadro rispettando gli impegni contrattuali si è istituita una collaborazione organizzativa anche con I Responsabili Territoriali per la sicurezza dei Lavoratori. Questo per rendere più efficace il nostro reciproco intervento di prevenzione al fine di diminuire gli incidenti sul lavoro.

Attenzione al mondo della impresa artigiana e Pmi

Visto il fatto che siamo un ente di emanazione delle organizzazioni Artigiane la nostra attenzione alle peculiarità di questo settore sono la nostra "stella polare". A partire dal prestare attenzione dall'organizzazione aziendale ed anche al fatto che in cantiere operano imprese e lavoratori non solo edili ma anche impiantisti e tutti i soggetti che concor-

rono alla costruzione definitiva di un manufatto efficiente. Ad esempio il tema del risparmio energetico obbliga tutti i soggetti che concorreranno alla sua realizzazione ad una stretta ed efficace collaborazione.

Corsi Gratuiti

Il nostro sistema garantisce, attraverso i meccanismi contributivi, che tutti i corsi che la Scuola realizza sono completamente gratuiti. Questo aspetto consente a tutti i lavoratori di potere selezionare dal nostro programma, i corsi, in base alle loro esigenze, senza per questo essere condizionati dai costi vista la gratuità dei corsi.

Numero dei corsisti adeguati

La nostra Scuola così come presta attenzione ai docenti è attenta per l'efficacia del risultato formativo al numero dei partecipanti ai corsi. Le aule troppo numerose non consentono di potere trasferire in pratica le nozioni teoriche. Per tanto rispettiamo rigorosamente i

criteri che indicano quanti allievi può gestire un docente. Il tema dell'efficacia formativa si gioca soprattutto su questo terreno; adeguatezza del numero dei corsisti.

Rimborso ai corsisti

La Cassa Edile per favorire la presenza ai corsi e per agevolare i frequentanti eroga un riconoscimento ai corsisti per le attività formative particolarmente impegnative.

Corsi di qualificazione dei lavoratori

La crisi che sta attraversando il settore delle costruzioni obbliga tutti gli attori del settore e prima di tutti la Scuola a ripensare ai nuovi modi di costruire e di conseguenza alla adeguatezza delle imprese e delle capacità professionali dei lavoratori. La Scuola mettendo al centro del suo operato le attività di qualificazione sta realizzando corsi per preparare le imprese ed i lavoratori affinché siano artefici principali della ripresa del settore.



VISITE GRATUITE DEL PROFESSIONISTA DELLA SICUREZZA PER L'APERTURA DEI CANTIERE



Geometra
Roberto Santoni

Continua con successo e soddisfazione l'iniziativa congiunta con cui la Cedaier e la Scuola Edile Artigiana hanno attivato **verifiche preventive nei cantieri in avviamento attraverso visite di un tecnico competente a valutare quanto applicato sul versante Sicurezza sul Lavoro**, in linea con il Testo del D.Lgs 81/2008.

Le visite, 79 su 265 telefonate effettuate, negli ultimi periodi sono state richieste direttamente dall'impresa (25 casi) che, in questo modo, si sente maggiormente preparata e tutelata sul versante della sicurezza; questo vale in particolar modo per quelle piccole e medie Aziende Edili che non hanno al proprio interno un tecnico competente per tale incarico.

Non spetta a noi ne è il caso di sottolineare qui l'importanza della sicurezza nella vita di un'attività, soprattutto quando parliamo di edilizia, ma è indubbio che il crescendo di queste visite, **oltremodo gratuite**, ha messo in condizione l'impresa di capire quanto fare e come modificare l'impianto di un cantiere edile per soddisfare meglio i requisiti richiesti da una visita ispettiva, visita che, secondo quanto prevede la legge 81/2008, offre agli enti preposti, una garanzia che quel cantiere è stato, in parte, già verificato. Ricordiamo ancora una volta come funziona il "Sistema" che oltretutto è divenuto un modello "copiato" anche da altri enti simili al nostro. Nello specifico:

- la Cassa e la Scuola, attraverso le notifiche inviate tempestivamente dalle Ausl e relative alle comunicazioni preliminari di apertura cantiere aggiornano il proprio database con tutta una serie di dati inerenti il cantiere aperto,
- il Tecnico incaricato, Geom. Roberto Santoni, contatta l'impresa richiedendo la disponibilità a visitare il cantiere,
- l'intervento consiste quindi in due visite durante le quali, nel corso della prima il tecnico riscontra eventuali punti critici da modificare mentre nella seconda valuta se sono state attivate le

soluzioni suggerite

- in caso affermativo, **appone, all'ingresso del cantiere, un cartello che attesta l'avvenuto controllo e certifica che il "Cantiere è in Sicurezza"**,
- è evidente che se nel corso della prima visita il riscontro è positivo, non è necessaria una seconda visita in quel cantiere,
- durante le visite il Tecnico compila un **verbale di constatazione** che è stato preventivamente concordato con le varie A.U.S.L.,
- l'elenco dei cantieri visitati, senza però l'esito della valutazione, viene poi trasmesso settimanalmente, dai nostri uffici, alla Medicina del Lavoro di Forlì e di Cesena in base a dove è ubicato il cantiere.

Il Servizio non comporta e non comporterà alcun costo per l'Impresa.

Stiamo attivando, di concerto con l'Ausl di Rimini, le prime visite in questa Provincia.

Non va poi dimenticato che a livello di sicurezza continuano le visite operate in cantiere dei Responsabili Territoriali alla sicurezza dei Lavoratori R.L.S.T. che pur operando da qualche anno hanno intensificato in questo ultimo periodo la loro opera con una presenza fissa nel Centro Edile di Forlimpopoli ed un numero di visite che nel corso del 2010 sono state oltre cento.

Considerato che il servizio è completamente gratuito, professionale e recepito anche dagli Organi Ispettivi, consigliamo ai titolari di imprese iscritte alla Cedaier di richiedere la visita ad inizio di qualsiasi cantiere, telefonando al numero della cassa e della scuola, 0543.74.58.32 e chiedendo di Barbara Orioli o Roberto Mazzini oppure inviando un fax al numero 0543.745829 o una mail all'indirizzo: notifiche@cassaer.org.

ADERIRE SENZA TFR SI PUÒ

a cura di Nicola Contratti



PREVIDENZA COMPLEMENTARE



FONDO PENSIONE PREVEDI
Via Alessandria n. 215 - 00198 Roma
tel. 06.85.26.18 - fax 06.85.26.16.50

La nuova modalità di adesione senza il conferimento del TFR (lett. C del nuovo modulo di adesione), consente l'iscrizione a Prevedi anche ai lavoratori che abbiano scelto di mantenere il proprio TFR in azienda o di conferirlo ad altre forme pensionistiche complementari, diverse da Prevedi. Tali lavoratori potranno infatti versare a Prevedi il solo contributo a proprio carico e quindi beneficiare del contributo a carico del datore di lavoro (beneficio che, in assenza di adesione al fondo pensione Prevedi, andrebbe perduto).

Si ricorda che, in base a quanto sopra spiegato, per i lavoratori che aderiranno a Prevedi senza TFR, il conferimento del TFR al Fondo Pensione può essere effettuato in qualsiasi momento, successivo all'adesione, utilizzando l'apposito modulo disponibile nella sezione modulistica del sito web www.prevedi.it. Si ricorda inoltre che il conferimento del TFR alla previdenza complementare, una volta effettuato, è irrevocabile.

Da quanto sopra spiegato consegue che, in base alle disposizioni vigenti, tutti i lavoratori già iscritti al Fondo alla data del 16 settembre 2010 non potranno sospendere o revocare il versamento del TFR finché rimarranno iscritti al Fondo stesso. Pertanto, la possibilità di aderire a Prevedi senza il conferimento del TFR è riservata ai soli lavoratori che si iscriveranno al Fondo Pensione a partire dal 17 settembre 2010, scegliendo tale opzione sul nuovo modulo di adesione.



FONDO PENSIONE COMPLEMENTARE PER I LAVORATORI DELLE IMPRESE INDUSTRIALI ED ARTIGIANE EDILI ED AFFINI

INFORMATIVA RESA ALL'INTERESSATO PER IL TRATTAMENTO DEI DATI PERSONALI

Ai sensi dell'art. 13 del Decreto Legislativo 30 giugno 2003 n° 196 "Codice in materia di protezione dei dati personali" (in seguito denominato Codice), ed in relazione ai dati personali che La riguardano e che formeranno oggetto di trattamento, La informiamo di quanto segue.

1. FINALITÀ DEL TRATTAMENTO DATI

Il trattamento è diretto all'espletamento da parte del Fondo Pensione PREVEDI (in seguito denominato Fondo) delle finalità attinenti esclusivamente all'esercizio dell'attività previdenziale complementare e di quelle ad essa connessa (ivi compresa quella liquidativa), a cui il Fondo è autorizzato ai sensi delle vigenti disposizioni di legge; può inoltre essere diretto alla realizzazione da parte del Fondo di iniziative informative e promozionali inerenti la propria attività e le proprie finalità istituzionali anche finalizzate all'incremento delle adesioni dei lavoratori.

2. MODALITÀ DEL TRATTAMENTO DATI

Per trattamento si intende qualunque operazione o complesso di operazioni, effettuati anche senza l'ausilio di strumenti elettronici, concernenti la raccolta, la registrazione, l'organizzazione, la conservazione, la consultazione, l'elaborazione, la modificazione, la selezione, l'estrazione, il raffronto, l'utilizzo, l'interconnessione, il blocco, la comunicazione, la diffusione, la cancellazione e la distruzione di dati, anche se non registrati in una banca dati; è svolto direttamente dal Fondo e/o da soggetti esterni (quali Società di gestione dei servizi amministrativi, Compagnie di Assicurazioni, Banche, SIM, Società di gestione dati, Casse Edili o Commissione Nazionale Paritetica per le Casse Edili, nonché a Società di servizi e/o commerciali che possano offrire agevolazioni commerciali o altri vantaggi materiali agli iscritti al Fondo).

3. CONFERIMENTO DEI DATI

Ferma restando l'autonomia personale dell'interessato, il conferimento dei dati personali è obbligatorio in base alla legge al fine di consentire al Fondo l'esercizio, nei confronti dell'interessato, della propria attività previdenziale e di quelle ad essa connessa (ivi compresa quella liquidativa) nonché delle altre attività citate al punto 1.

4. RIFIUTO DEL CONFERIMENTO DEI DATI

L'eventuale rifiuto da parte dell'interessato di conferire i dati personali può comportare il non accoglimento della domanda di adesione da parte del Fondo per l'impossibilità realizzare nei confronti dell'interessato le finalità di cui al punto 1.

5. COMUNICAZIONE DEI DATI

I dati personali possono essere comunicati, per le finalità di cui al punto 1, a soggetti, enti e società esterne che forniscono servizi connessi o strumentali alle attività del Fondo, che potranno sostanzialmente in:

- Istituti bancari incaricati dell'attività di custodia e gestione del patrimonio;
- Società di servizi amministrativi, contabili e informatici;
- Compagnie Assicurative, SIM, Istituti Bancari, Società finanziarie incaricate della gestione delle risorse del Fondo Pensione;
- altre Forme Pensionistiche Complementari a cui l'iscritto

chieda il trasferimento della propria posizione previdenziale;

- Enti Paritetici operanti nel settore di riferimento del Fondo Pensione;
- Società di servizi e/o commerciali che possano offrire agevolazioni commerciali o altri vantaggi materiali agli iscritti al Fondo.

Inoltre i dati personali possono essere comunicati a Pubbliche Amministrazioni e Organi di Vigilanza ai sensi di legge.

I dati identificativi dei titolari e degli eventuali responsabili del trattamento dei dati presso gli enti e i soggetti sopra indicati, possono essere acquisiti presso gli stessi oppure presso il Registro Pubblico a tal fine tenuto dal Garante per la protezione dei dati personali.

6. DIFFUSIONE DEI DATI I dati personali non sono soggetti a diffusione.

7. DIRITTI DELL'INTERESSATO L'articolo 7 del Codice conferisce all'interessato l'esercizio di specifici diritti, tra cui quello di ottenere la conferma dell'esistenza o meno di dati personali che lo riguardano, anche se non ancora registrati, e la loro comunicazione in forma intelligibile.

L'interessato ha inoltre diritto di ottenere l'indicazione: dell'origine dei dati personali; delle finalità e modalità del trattamento; della logica applicata in caso di trattamento effettuato con l'ausilio di strumenti elettronici; degli estremi identificativi del titolare, dei responsabili del trattamento nonché dei soggetti o delle categorie di soggetti ai quali i dati personali possono essere comunicati o che possono venirne a conoscenza in qualità di rappresentante designato nel territorio dello Stato, di responsabili o incaricati.

L'interessato ha inoltre diritto di ottenere: l'aggiornamento, la rettificazione ovvero, quando vi ha interesse, l'integrazione dei dati; la cancellazione, la trasformazione in forma anonima o il blocco dei dati trattati in violazione di legge; l'attestazione che le operazioni citate sono state portate a conoscenza di coloro ai quali i dati sono stati comunicati o diffusi, eccettuato il caso in cui tale adempimento si rivela impossibile o comporta un impiego di mezzi manifestamente sproporzionato rispetto al diritto tutelato.

L'interessato ha infine il diritto di opporsi, in tutto o in parte per motivi legittimi al trattamento dei dati personali che lo riguardano, ancorché pertinenti allo scopo della raccolta, nonché al trattamento di dati personali che lo riguardano a fini di invio di materiale pubblicitario o di vendita diretta o per il compimento di ricerche di mercato o di comunicazione commerciale.

8. TITOLARI E RESPONSABILI DEL TRATTAMENTO Titolare del trattamento è PREVEDI Fondo Nazionale Pensione Complementare. Responsabile del trattamento dei dati è Previnet S.p.A. con sede in Mogliano Veneto (TV), Via Ferretto n. 1.

Da tempo abbiamo predisposto un "Libretto Formativo" per ogni dipendente/titolare/socio/partecipante iscritto alla Cassa Edile Cedaier che abbia partecipato a corsi di formazione presso la Scuola Edile Artigiana e delle PMI di Forlì, Cesena e Rimini (la nostra Scuola).

Il libretto contiene anche i dati dei corsi partecipati nei periodi antecedenti il marzo 2008, data in cui ci siamo insediati nei nuovi uffici di Forlimpopoli.

Il "Libretto" contiene i dati di tutti i corsi frequentati e per ognuno:

- il codice di classificazione
- la descrizione del corso

- l'ente responsabile del corso
- il luogo in cui si è tenuto
- la data in cui si è tenuto
- le ore partecipate
- la consegna o meno dell'attestato
- i dati dell'Ente Scuola Edile Artigiana e PMI di Forlì - Cesena e Rimini responsabile della Formazione.

Chiunque volesse richiedere la propria copia, può contattare la Scuola **telefonando al numero 0543.74.58.32 e chiedendo dei colleghi Barbara Orioli o Roberto Mazzini oppure inviando un fax al numero 0543.745829 o una mail all'indirizzo: formazione@cassaer.org**



DELLA FORMAZIONE

È necessario rammentare quali sono i tempi previsti dalle Leggi e dalle normative per partecipare ai vari corsi di aggiornamento.

Questi corsi di aggiornamento sono previsti nel piano annuale di formazione della Scuola Edile Artigiana per cui gli interessati possono inviare domanda di partecipazione (il modo è reperibile sul sito www.cassaer.org area "Scuola Edile Artigiana" poi "corsi" quindi cliccare sul tasto **Modulo di richiesta partecipazione ai corsi (Scarica)**)

RAPPRESENTANTI DEI LAVORATORI PER LA SICUREZZA (RLS)

Per quanto riguarda la formazione dei rappresentanti dei lavoratori per la sicurezza, l'art. 37, c.11 del D.Lgs. 81/2008 prevede un aggiornamento periodico per RLS, come segue:

- 4 ore annue per imprese che occupano dai 15 ai 50 lavoratori;
- 8 ore annue per imprese che occupano più di 50 lavoratori.

Per imprese con meno di 15 dipendenti il legislatore demanda alla contrattazione collettiva nazionale o si consiglia alle imprese di cogliere volontariamente l'occasione di fornire al proprio RLS un utile aggiornamento con **periodicità annuale**.

ADDETTI ALLE EMERGENZE: PREVENZIONE INCENDI

L'obbligo formativo dei lavoratori incaricati alla gestione dell'attività di prevenzione incendi è ancora normato, secondo il D.Lgs 81/08 dal D.M. del 10 marzo 1998, ovvero a seconda della valutazione dei rischi di incendi, le imprese possono rientrare in una delle seguenti fasce di rischio, coi relativi obblighi formativi:

- Basso rischio = 4 ore
- Medio Rischio = 8 ore
- Alto Rischio = 16 ore

Per l'aggiornamento alla formazione sopra citata, si rimane in attesa dell'emanazione di disposizioni specifiche.

ADDETTI ALLE EMERGENZE: PRIMO SOCCORSO

Secondo il D.Lgs 81/08 e D.M. 388/03, l'obbligo formativo dei lavoratori incaricati alla gestione dell'attività di Primo Soccorso, a seconda della classificazione aziendale (art. 1 del D.M.388/03), è della durata di ore:

- 16 per le imprese del gruppo A;
- 12 per le imprese appartenenti ai gruppi B e C.

L'art. 3 del D.M. 388/03 c.5 disciplina l'aggiornamento della formazione dei lavoratori designati con **cadenza triennale** almeno per quanto attiene le capacità di intervento pratico. Ai sensi dell'art. 34, c.1 del D.Lgs 81/08, nelle imprese con più di 5 lavoratori, il datore di lavoro non può svolgere i compiti di primo soccorso e prevenzione incendi.

RSPP/ASPP**(Responsabile/Addetto del Servizio di Prevenzione e Protezione)**

Sul tema dell'aggiornamento per chi svolge funzioni di Rsp/Aspp è utile sapere che:

- per Rsp/Aspp non datori di lavoro (dipendenti di imprese e/o liberi professionisti) la Conferenza Stato-Regioni, con Accordo del 26 gennaio 2006, ha previsto l'obbligo di aggiornamento quinquennale di 60 ore per Rsp e di 28 ore per Aspp.
- per datori di lavoro che svolgono direttamente le funzioni di Rsp per imprese fino a 30 dipendenti: ad oggi la normativa non prevede ancora tempi e modalità esplicite di aggiornamento. È, infatti, attesa la riforma annunciata dall'art. 34, c.2 e 3 del D.Lgs. 81/2008 e s.m.i. che verrà dettata dalla Conferenza Stato-Regioni e che introdurrà anche per i datori di lavoro le modalità di aggiornamento periodico.

DELLA SCUOLA EDILE ARTIGIANA

Questo è il programma dei corsi di formazione previsti dalla Scuola edile per l'anno 2011 suddivisi per le Aree Sicurezza e Riqualficazione Professionale che è consultabile sul sito www.cassaer.org Area "Scuola edile Artigiana" sotto la voce "Corsi":

AREA SICUREZZA



CORSO BASE DLGS 81/2008 PER DIPENDENTI (Cod. corso SIC-01)

(obbligatorio per tutti escluso i partecipanti alle 16 ore)

Durata: 8 ore in un'unica giornata dalle 8,30 alle 12,30 e dalle 13,30 alle 17,30.

Destinatari: numero 40 operatori dipendenti delle imprese edili.

Obiettivi: Fornire ai partecipanti, a seguito della legge 81/2008, le conoscenze e le competenze necessarie per lavorare in sicurezza.

Metodologia: Sessioni d'aula con video e consegna libretti Cassa - Scuola sulla sicurezza n. 1 e 2 in cinque lingue.

Calendario: una giornata di 8 ore di lezione dalle ore 8.30 alle 17.30 con pausa pranzo di un'ora.

PRIMO SOCCORSO BASE (Cod. corso SIC-03)

Durata: 16 ore

Destinatari: 25 operatori del settore delle costruzioni: dipendenti, imprenditori e lavoratori autonomi.

Obiettivi: Fornire ai partecipanti, a seguito del D.Lgs. 81/2008 e precedenti, le conoscenze e le competenze necessarie per prestare un primo soccorso ed avviare le procedure dovute.

Metodologia: Sessioni d'aula introduttive ed esercitazioni individuali e di gruppo e consegna del libretto Sicurezza Cedaier - Scuola n. 4.

Calendario: due giornate di 8 ore di lezione dalle ore 8.30 alle 17.30 con pausa pranzo di un'ora.

PRIMO SOCCORSO BASE AGGIORNAMENTO (Cod. corso SIC-04)

Durata: 6 ore

Destinatari: 25 operatori del settore delle costruzioni: dipendenti, imprenditori e lavoratori autonomi.

Obiettivi: Aggiornare i partecipanti, a seguito del D.Lgs. 81/2008 e precedenti, delle conoscenze e le competenze necessarie per prestare un primo soccorso ed avviare le procedure dovute.

Metodologia: Sessioni d'aula introduttive ed esercitazioni individuali e di gruppo e consegna del libretto Sicurezza Cedaier - Scuola n. 4.

Calendario: una giornata di 6 ore di lezione dalle ore 8.30 alle 14.30.

ANTINCENDIO RISCHIO BASSO (Cod. corso SIC-05A)

Durata: 4 ore

Destinatari: 30 operatori del settore delle costruzioni: dipendenti, imprenditori e lavoratori autonomi.

Obiettivi: Fornire ai partecipanti, a seguito del D.Lgs. 81/2008 e precedenti, le conoscenze e le competenze necessarie per intervenire in caso di incendio ed avviare le procedure dovute.

Metodologia: Sessioni d'aula introduttive ed esercitazioni individuali e di gruppo e consegna del libretto Sicurezza Cedaier - Scuola n. 5.

Calendario: una mezza giornata di 4 ore di lezione dalle ore 8.30 alle 12.30 o dalle 14,00 alle 18,00.

DELLA SCUOLA EDILE ARTIGIANA



ANTINCENDIO RISCHIO MEDIO (Cod. corso SIC-05B)

Durata: 8 ore

Destinatari: 30 operatori del settore delle costruzioni: dipendenti, imprenditori e lavoratori autonomi.

Obiettivi: Fornire ai partecipanti, a seguito del D.Lgs. 81/2008 e precedenti, le conoscenze e le competenze necessarie per intervenire in caso di incendio ed avviare le procedure dovute.

Metodologia: Sessioni d'aula introduttive ed esercitazioni individuali e di gruppo con una prova pratica di spegnimento. Consegna del libretto Sicurezza Cedaier – Scuola n. 5.

Calendario: una giornata di 8 ore di lezione dalle ore 8.30 alle 12.30 e dalle 13,30 alle 17,30 con pausa pranzo di un'ora.

RESPONSABILE LAVORATORI SICUREZZA (RLS) (Cod. corso SIC-07A)

Durata: 32 ore

Destinatari: 20 dipendenti del settore delle costruzioni.

Obiettivi: Fornire ai partecipanti, a seguito del D.Lgs. 626/94, 494/96 e 81/2008, le conoscenze in materia di sicurezza ed igiene sul lavoro, rischi presenti, consultazione preventiva e comunicazioni varie.

Metodologia: Sessioni d'aula introduttive ed esercitazioni individuali e di gruppo.

Calendario: 8 mezze giornate di 4 ore di lezione in orari da definire di volta in volta.

AGGIORNAMENTO RESPONSABILE LAVORATORI SICUREZZA (RLS) (Cod. corso SIC-07B)

Durata: 4 ore

Destinatari: 20 dipendenti del settore delle costruzioni.

Obiettivi: Fornire ai partecipanti, a seguito del D.Lgs. 626/94, 494/96 e 81/2008, le conoscenze in materia di sicurezza ed igiene sul lavoro, rischi presenti, consultazione preventiva e comunicazioni varie.

Metodologia: Sessioni d'aula introduttive ed esercitazioni individuali e di gruppo.

Calendario: una mezza giornata di 4 ore di lezione in orari da definire di volta in volta.

CONDUTTORI CARRELLI ELEVATORI (Cod. corso SIC-08A) **GESTITO DA ENTE ESTERNO**

Durata: 8 ore

Destinatari: 20 dipendenti, titolari e soci di imprese edili.

Obiettivi: Fornire ai partecipanti le conoscenze complementari per l'utilizzo in sicurezza delle attrezzature di lavoro per la movimentazione dei carichi (carrelli elevatori – mezzi di sollevamento).

Metodologia: Lezione teorica di 3 ore in aula e prova pratica di 5 ore all'esterno.

Calendario: Un'unica giornata, dalle ore 8.30 alle 12.30 e dalle 13.30 alle 17.30 con pausa pranzo di un'ora.

CONDUTTORI PIATTAFORME AUTOSOLLEVANTI (Cod. corso SIC-08B) **GESTITO DA ENTE ESTERNO**

Durata: 8 ore

Destinatari: 20 dipendenti, titolari e soci di imprese edili.

Obiettivi: Fornire ai partecipanti le conoscenze complementari per l'utilizzo in sicurezza delle attrezzature di lavoro per la movimentazione dei carichi (piattaforme sollevanti – mezzi di sollevamento).

Metodologia: Lezione teorica di 3 ore in aula e prova pratica di 5 ore all'esterno.

Calendario: Un'unica giornata, dalle ore 8.30 alle 12.30 e dalle 13.30 alle 17.30 con pausa pranzo di un'ora.

DELLA SCUOLA EDILE ARTIGIANA

CONDUTTORI IN SICUREZZA MACCHINE MOVIMENTO TERRA (Cod.corso SIC-09)

Durata: 8 ore

Destinatari: 25 dipendenti, titolari e soci di imprese edili.

Obiettivi: Fornire ai partecipanti le conoscenze per l'utilizzo in sicurezza delle macchine di movimento terra in base anche al D.Lgs. 81/2008. Attenzione alla movimentazione e rischi dei carichi.

Metodologia: Lezione teorica di 4 ore in aula e prova pratica di 4 ore all'esterno.

Calendario: Un'unica giornata, dalle ore 8.30 alle 12.30 e dalle 13.30 alle 17.30 con pausa pranzo di un'ora.



SMALTIMENTO BONIFICA AMIANTO - ADDETTO (Cod.corso SIC-10A) **GESTITO DA ENTE ESTERNO**

Durata: 30 ore

Destinatari: 20 addetti tra dipendenti, titolari e soci di imprese edili.

Obiettivi: Fornire ai partecipanti le nozioni per rimuovere, smaltire e bonificare l'amianto in base alle normative e leggi vigenti in materia.

Metodologia: Lezioni teoriche in aula.

Periodo di svolgimento: uno o due corsi durante l'anno.

Calendario: In più giornate in orari da definire prevalentemente nel tardo pomeriggio.

SMALTIMENTO BONIFICA AMIANTO - DIRIGENTE (Cod.corso SIC-10B)

GESTITO DA ENTE ESTERNO

Durata: 20 ore oltre alle 30 ore del Corso SIC-10A

Destinatari: 20 addetti tra dipendenti, titolari e soci di imprese edili.

Obiettivi: Fornire ai partecipanti le nozioni per programmare tutte le operazioni atte a rimuovere, smaltire e bonificare l'amianto in base alle normative e leggi vigenti in materia. Compilare tutti i modelli e le autorizzazioni necessarie.

Metodologia: Lezioni teoriche in aula.

Periodo di svolgimento: uno o due corsi durante l'anno.

Calendario: In più giornate in orari da definire prevalentemente nel tardo pomeriggio.

PIMUS - PONTEGGI (Cod.corso SIC-11)

Durata: 30 ore

Destinatari: 20 dipendenti, titolari e soci di imprese edili.

Obiettivi: Fornire ai partecipanti le conoscenze per prevenire infortuni ed analizzare i rischi oltreché montare correttamente i ponteggi in base al D.Lgs. 253/03 "Lavori in quota" e D.Lgs. 484/96 "Cantieri". Dispositivi di protezione individuale.

Metodologia: Lezione teorica di 12 ore in aula e prove pratiche di 18 ore sui ponteggi (di cui 2 sui DPI). Le ore sui ponteggi sono fatte giornalmente con due gruppi di 10 allievi ciascuno (un docente per ogni 5 allievi). Consegna del libretto Sicurezza scuola - Cassa Edile Cedaier n. 3.

Periodo di svolgimento: più corsi durante l'anno.

Calendario: Giornate e mezze giornate dalle ore 8.30 alle 12.30 e dalle 13.30 alle 17.30.

DISPOSITIVI PREVENZIONE INFORTUNI (D.P.I.) (Cod.corso SIC-12)

Durata: 2 ore

Destinatari: 30 dipendenti, titolari e soci di imprese edili.

Obiettivi: Fornire ai partecipanti le conoscenze della legislazione generale in materia di prevenzione infortuni, norme cantieri, DPI anticaduta uso caratteristiche e manutenzioni. Ancoraggi.

Metodologia: Lezione teorica di 2 ore in aula.

Calendario: Un'unica lezione di 2 ore.

DELLA SCUOLA EDILE ARTIGIANA



RESPONSABILI ALLA SICUREZZA, PREVENZIONE E PROTEZIONE R.S.P.P. (Cod. corso SIC-14A)

Durata: 112 ore divise in tre moduli (A 28 ore, B 60 ore e C 24 ore).

Destinatari: 20 titolari e/o soci di imprese edili.

Obiettivi: Espletamento delle esigenze di formazione ai sensi del D.Lgs. 81/2008 (art. 32) e dell'Accordo Conferenza Stato Regioni del 26 gennaio 2006.

Metodologia: Lezioni teoriche giornaliere in aula.

Calendario: una giornata intera 8.30 - 12.30 e 13.30 - 17.30 con pausa pranzo di un'ora, il sabato la mattina una volta al mese.

RESPONSABILI ALLA SICUREZZA, PREVENZIONE E PROTEZIONE R.S.P.P. (Cod. corso SIC-14B)

Durata: 16 ore

Destinatari: 20 titolari e/o soci legali rappresentanti di imprese edili.

Obiettivi: Espletamento delle esigenze di formazione ai sensi del D.Lgs. 81/2008 (art. 34 comma 2).

Metodologia: Lezioni teoriche giornaliere in aula.

Calendario: quattro appuntamenti da 3 ore ed una da 4 ore.

PATENTINO SONDATORI (Cod. corso SIC-15)

Durata: 40 ore

Destinatari: 25 dipendenti di impresa capi cantiere o capi squadra.

Obiettivi: Fornire ai partecipanti le conoscenze relative all'Art. 77 del CCNL utili all'utilizzo di macchine complesse nel settore delle fondazioni, dei consolidamenti, nel settore delle indagini e perforazioni nel sottosuolo. Si articola in due indirizzi:

GRANDE DIAMETRO, riservato a lavoratori con esperienza di lavoro nell'esecuzione di fondazioni speciali (pali in CFA, diaframmi, pali trivellati, pali battuti, pali vibroinfissi, centrali fango bentonitico) e **PICCOLO DIAMETRO**, riservato a lavoratori con esperienza di lavoro nell'esecuzione di sondaggi e consolidamento terreni (sondaggi, micropali, tiranti, jet-grouting, infilagli, centrale iniezione).

Metodologia: tre sessioni d'aula teoriche e due prove pratiche in cantiere con verifica finale.

Calendario: cinque giornate di 8 ore ciascuna dalle 8,30 alle 12,30 e dalle 13,30 alle 17,30.

RESPONSABILITA' DEI CAPI CANTIERE E DEI CAPI SQUADRA (Cod. corso SIC-16)

Durata: 8 ore

Destinatari: 25 dipendenti di impresa capi cantiere o capi squadra.

Obiettivi: Fornire ai partecipanti le conoscenze inerenti i diritti, i doveri e le responsabilità, soprattutto riguardanti la Sicurezza sul Lavoro, dei capi squadra e capi cantiere.

Metodologia: due sessioni d'aula.

Periodo di svolgimento: uno all'anno.

Calendario: due serate di 4 ore ciascuna dalle 18,30 alle 22,30 o due sabati mattina dalle 8,30 alle 12,30.

LAVORI IN QUOTA (Cod. corso SIC-17)

Durata: 4 ore

Destinatari: 25 dipendenti, soci e titolari di impresa.

Obiettivi: Fornire ai partecipanti le conoscenze inerenti il rispetto e le regole teoriche e pratiche per un corretto svolgimento dei lavori in altezza in base ai deliberati della Legge 81/2008.

Metodologia: una sessione teorica di ore 2 in aula ed una pratica di ore 2 in laboratorio.

Calendario: un sabato mattina o una mezza giornata di 4 ore.

PROGRAMMA CORSI 2011

DELLA SCUOLA EDILE ARTIGIANA

CORSO 16 ORE PER NEOASSUNTI (Cod. corso PRE-IN)

Durata: 16 ore

Destinatari: dipendenti neoassunti che non hanno mai lavorato in edilizia in Italia dopo il 1 gennaio 2009.

Obiettivi: Fornire ai partecipanti, a seguito del CCNL 2008 e del D.Lgs. 81/2008 tutte le nozioni teorico pratiche inerenti il lavoro in un cantiere edile comprese tutte le normative di base relative alla sicurezza trattati nei corsi Base Sic-01.

Metodologia: Sessioni d'aula introduttive ed esercitazioni individuali e di gruppo su un cantiere simulato.

Periodo di svolgimento: tutte le settimane il giovedì e venerdì.

Calendario: 2 giornate di 8 ore di lezione dalle ore 8.30 alle 12,30 e dalle 13,30 alle 17,30 con pausa pranzo di un'ora.

Fornitura: a tutti i partecipanti viene fornito il Kit D.P.I. (scarpe, tuta, t-shirt, elmetto, occhiali, guanti, tappi, mascherina e sacca).



I Corsi, si **svolgeranno presso la Ns. Scuola Edile a Forlimpopoli** e saranno così strutturati:
I corsi saranno completamente gratuiti per i dipendenti di imprese iscritte alla Cassa Edile Cedaiier ed in regola con i versamenti contributivi mentre per gli altri partecipanti i costi sono riportati all'interno delle singole schede consultabili sul sito www.cassaer.org nell'area "Formazione".

Chi fosse interessato può stampare il modello di richiesta cliccando sulla scritta "**Scarica il modulo di richiesta partecipazione ai corsi**" allegato e presente sul sito www.cassaer.org area Formazione e comunque allegato alla presente, compilarlo ed inviarlo al Fax della Scuola/Cassa Edile Cedaiier numero 0543.74.58.29.

Area Riqualficazione Professionale



MURATORE POLIVALENTE (Cod. corso PRA-02)

Durata: 40 ore

Destinatari: 20 dipendenti, titolari e soci di imprese edili.

Obiettivi: Fornire ai partecipanti le conoscenze e le competenze per la realizzazione di murature, intonaci, rivestimenti e per scegliere i materiali adeguati alla costruzione da realizzare.

Metodologia: Lezioni teoriche ma soprattutto prove pratiche in laboratorio Scuola.

Calendario: due sere alla settimana dalle 18,30 alle 21,30 ultima lezione di 4 ore.

CAPO CANTIERE (Cod. corso PRA-03A)

Durata: 40 ore

Destinatari: 20 dipendenti, titolari e soci di imprese edili.

Obiettivi: Fornire ai partecipanti le conoscenze e le competenze per fare preventivi e rilevare i costi, predisporre computi metrici ed estimativi dell'opera edile e delle singole fasi della lavorazione e saper gestire i flussi documentali di cantiere.

Metodologia: Sessioni d'aula introduttive ed esercitazioni individuali e di gruppo.

Calendario: due sere alla settimana dalle 18,30 alle 21,30 ultima lezione di 4 ore.

CAPO CANTIERE AVANZATO - CONTABILITA' E GESTIONE (Cod. corso PRA-03B)

Durata: 20 ore

Destinatari: 20 dipendenti, titolari e soci di imprese edili.

Obiettivi: Acquisire le conoscenze e le competenze necessarie per preventivare, rilevare e registrare i costi delle singole lavorazioni in rapporto alle specifiche di budget, finalizzati alla gestione efficace della contabilità del cantiere.

Metodologia: Sessioni d'aula introduttive ed esercitazioni individuali e di gruppo.

Calendario: Due sere alla settimana dalle 18,30 alle 21,00.

LETTURA DEL DISEGNO (Cod. corso PRA-04A)

Durata: 40 ore

Destinatari: 20 dipendenti, titolari e soci di imprese edili.

Obiettivi: Fornire ai partecipanti le conoscenze per la lettura del disegno tecnico e dei disegni di progetto utilizzati nei cantieri edili per la realizzazione delle costruzioni.

Metodologia: Sessioni d'aula introduttive ed esercitazioni individuali e di gruppo.

Calendario: due sere alla settimana dalle 18,30 alle 21,30 ultima lezione di 4 ore.

LETTURA DEL DISEGNO AVANZATO (Cod. corso PRA-04B)

Durata: 20 ore

Destinatari: 20 dipendenti, titolari e soci di imprese edili.

Obiettivi: Fornire ai partecipanti le conoscenze per la lettura del disegno tecnico e dei disegni di progetto utilizzati nei cantieri edili per la realizzazione delle costruzioni. Lettura del disegno Strutturale ed Architettonico.

Metodologia: Sessioni d'aula introduttive ed esercitazioni individuali e di gruppo.

Calendario: Due sere alla settimana dalle 18,30 alle 21,00.

PROGRAMMA CORSI 2011

DELLA SCUOLA EDILE ARTIGIANA

TECNICHE PITTORICHE (Cod. corso PRA-05)

Durata: 40 ore

Destinatari: 20 dipendenti, titolari e soci di imprese edili.

Obiettivi: Fornire ai partecipanti le conoscenze e le competenze necessarie per poter realizzare in maniera autonoma elementi decorativi con la tecnica del finto legno, del finto marmo e della finta pietra ed una maggiore conoscenza delle caratteristiche e delle proprietà dei materiali impiegati.

Metodologia: Sessioni d'aula introduttive ed esercitazioni individuali e di gruppo.

Calendario: cinque week - end di 8 ore di lezione suddivise tra il venerdì sera dalle 18,30 alle 22,30 ed il sabato mattina dalle 8,30 alle 12,30.



PAVIMENTATORE, POSATORE E PIASTRELLISTA (Cod. corso PRA-06)

Durata: 40 ore

Destinatari: 20 dipendenti, titolari e soci di imprese edili.

Obiettivi: Fornire ai partecipanti le conoscenze e le competenze di base necessarie per la realizzazione di operazioni di posatura pavimenti e piastrelle.

Metodologia: Sessioni d'aula introduttive ed esercitazioni individuali e di gruppo.

Calendario: cinque giornate di 8 ore ciascuna dalle 8,30 alle 12,30 e dalle 13,30 alle 17,30.

FERRAILOLO E CARPENTIERE (Cod. corso PRA-07)

Durata: 40 ore

Destinatari: 20 dipendenti, titolari e soci di imprese edili.

Obiettivi: Acquisire le conoscenze e le competenze per predisporre e realizzare le carpenterie e le strutture metalliche per la realizzazione di opere in cemento armato nel rispetto della normativa di sicurezza.

Metodologia: Sessioni d'aula introduttive ed esercitazioni individuali e di gruppo.

Calendario: cinque giornate di 8 ore ciascuna dalle 8,30 alle 12,30 e dalle 13,30 alle 17,30.

CORSO PER GRUISTA (Cod. corso PRA-08)

Durata: 16 ore

Destinatari: 20 dipendenti, titolari e soci di imprese edili.

Obiettivi: Espletamento delle esigenze di formazione, informazione ed addestramento ai sensi del D.Lgs. 81/2008 (Art. 36) per condurre la gru in sicurezza.

Metodologia: Sessioni d'aula teoriche di 10 ore ed esercitazioni pratiche di 6 ore.

Periodo di svolgimento: più corsi durante l'anno.

Calendario: due giornate di 8 ore ciascuna dalle 8,30 alle 12,30 e dalle 13,30 alle 17,30.

INSTALLAZIONE IMPIANTI FOTOVOLTAICI (Cod. corso PRA-09)

Durata: 40 ore

Destinatari: 20 dipendenti, titolari e soci di imprese edili.

Obiettivi: Fornire ai partecipanti le conoscenze per l'analisi di base e lo studio di fattibilità di un impianto fotovoltaico in cantieri edili per la realizzazione delle costruzioni.

Metodologia: Sessioni d'aula introduttive ed esercitazioni individuali e di gruppo.

Calendario: dieci serate di 4 ore ciascuna dalle 18,30 alle 22,30.

DELLA SCUOLA EDILE ARTIGIANA



USO PROGRAMMI WORD, EXCEL ed AUTOCAD (Cod. corso PRA-10)

Durata: 21 ore

Destinatari: 15 dipendenti, titolari e soci di imprese edili che operano anche in ufficio a computer.

Obiettivi: Fornire ai partecipanti le conoscenze di base dei programmi informatici più comunemente usati quali Posta Elettronica Outlook o Express, Internet Explorer, Word, Excel ed Autocad.

Metodologia: Sessioni d'aula introduttive ed esercitazioni individuali.

Periodo di svolgimento: uno all'anno.

Calendario: sette serate di 3 ore ciascuna dalle 18,30 alle 21,30 o dalle 19,00 alle 22,00.

GESTIONE DELLA PROCEDURA DEL SISTEMA QUALITA' (Cod. corso PRA-11)

Durata: 40 ore

Destinatari: 20 dipendenti, titolari e soci di imprese edili.

Obiettivi: Fornire ai partecipanti le conoscenze delle norme della famiglia UNI EN ISO 9000 e delle norme della famiglia UNI EN ISO 19001, per una corretta applicazione/gestione del Sistema Qualità Aziendale.

Metodologia: Sessioni d'aula introduttive ed esercitazioni individuali e di gruppo.

Calendario: dieci serate di 4 ore ciascuna dalle 18,30 alle 22,30.

TECNICO COSTRUTTORE IN BIO-EDILIZIA (Cod. corso PRA-12)

Durata: 40 ore

Destinatari: 20 dipendenti, titolari e soci di imprese edili.

Obiettivi: L'intervento formativo tiene conto della necessità del mercato di nuove professionalità e di addetti ai lavori formati per poter impiegare tecniche, tecnologie e materiali ecocompatibili e mirati al risparmio energetico. L'intervento proposto è strutturato per fornire le competenze su tecniche e materiali edili propri di un costruire sano ed in armonia con l'ambiente. Fornirà inoltre le conoscenze per l'uso razionale dell'energia.

Metodologia: Sessioni d'aula introduttive ed esercitazioni individuali e di gruppo.

Calendario: dieci serate di 4 ore ciascuna dalle 18,30 alle 22,30.

REALIZZATORE IN MURATURE FACCIA A VISTA (Cod. corso PRA-14)

Durata: 120 ore

Destinatari: 15 dipendenti, titolari e soci di imprese edili.

Obiettivi: L'intervento formativo tiene conto della necessità del mercato di nuove specializzazioni sempre più preparate per poter impiegare tecniche, tecnologie e materiali ecocompatibili e mirati anche al contenimento ed al risparmio energetico. L'intervento proposto è strutturato per fornire le competenze su tecniche e materiali edili propri di un costruire sano ed in armonia con l'ambiente ed in linea con la tradizione rurale.

Metodologia: Sessioni pratiche ed esercitazioni di gruppo.

Calendario: quindici giornate di 8 ore ciascuna in giornate consecutive.

CERTIFICAZIONE ENERGETICA DEGLI EDIFICI (Cod. corso AVZ-01) **GESTITO DA ENTE ESTERNO**

Durata: 28 ore

Destinatari: 20 dipendenti, titolari e soci di imprese edili.

Obiettivi: Fornire ai partecipanti, a seguito del Dgl 192/2005 e precedenti, le conoscenze e le competenze necessarie per utilizzare criteri di progettazione degli edifici ad alta efficienza energetica e la valutazione delle relative prestazioni energetiche ed ambientali.

Metodologia: Sessioni d'aula introduttive ed esercitazioni individuali e di gruppo con 7 ore di project work.

Periodo di svolgimento: uno all'anno.

Calendario: dieci serate di 4 ore ciascuna dalle 18,30 alle 22,30.

PROGRAMMA CORSI 2011

DELLA SCUOLA EDILE ARTIGIANA

IL CERTIFICATORE ENERGETICO IN EDILIZIA (Cod. corso AVZ-02) **GESTITO DA ENTE ESTERNO**

Durata: 72 ore

Destinatari: 20 dipendenti, titolari e soci di imprese edili.

Obiettivi: Il precorso formativo è finalizzato all'acquisizione dell'abilitazione per la Certificazione Energetica degli Edifici; il percorso è propedeutico al rilascio dell'Attestato di frequenza con verifica dell'apprendimento come specificato nel D.G.R. 28 ottobre 2008 numero 1754.

Metodologia: Sessioni d'aula introduttive ed esercitazioni individuali e di gruppo con esame finale. 60 ore in aula e 12 di project work.

Periodo di svolgimento: uno all'anno.

Calendario: venti serate di 3 ore ciascuna dalle 19,00 alle 22,00.



I Corsi, si **svolgeranno presso la Ns. Scuola Edile a Forlimpopoli** e saranno così strutturati:
I corsi saranno completamente gratuiti per i dipendenti di imprese iscritte alla Cassa Edile Cedaiier ed in regola con i versamenti contributivi mentre per gli altri partecipanti i costi sono riportati all'interno delle singole schede consultabili sul sito www.cassaer.org nell'area "Formazione".

Chi fosse interessato può stampare il modello di richiesta cliccando sulla scritta "**Scarica il modulo di richiesta partecipazione ai corsi**" allegato e presente sul sito www.cassaer.org area Formazione e comunque allegato alla presente, compilarlo ed inviarlo al Fax della Scuola/Cassa Edile Cedaiier numero 0543.74.58.29.

CALENDARIO CORSI 16 ORE DI PRE - INGRESSO

Di seguito il calendario corsi di 16 ore per pre - ingresso nel settore a cui devono obbligatoriamente partecipare i nuovi assunti senza esperienza lavorativa edile in Italia ante 2009 ed estera non comprovata da Attestati di Frequenza a corsi esteri equivalenti.

edizione	data inizio Corso di 16 ore pre ingresso nel settore	edizione	data inizio Corso di 16 ore pre ingresso nel settore	edizione	data inizio Corso di 16 ore pre ingresso nel settore
1	Giovedì, gennaio 13, 2011 Venerdì, gennaio 14, 2011	10	Giovedì, maggio 19, 2011 Venerdì, maggio 20, 2011	19	Giovedì, ottobre 06, 2011 Venerdì, ottobre 07, 2011
2	Giovedì, gennaio 27, 2011 Venerdì, gennaio 28, 2011	11	Martedì, maggio 31, 2011 Mercoledì, giugno 01, 2011	20	Giovedì, ottobre 20, 2011 Venerdì, ottobre 21, 2011
3	Giovedì, febbraio 10, 2011 Venerdì, febbraio 11, 2011	12	Giovedì, giugno 16, 2011 Venerdì, giugno 17, 2011	21	Giovedì, novembre 03, 2011 Venerdì, novembre 04, 2011
4	Giovedì, febbraio 24, 2011 Venerdì, febbraio 25, 2011	13	Giovedì, giugno 30, 2011 Venerdì, luglio 01, 2011	22	Giovedì, novembre 17, 2011 Venerdì, novembre 18, 2011
5	Giovedì, marzo 10, 2011 Venerdì, marzo 11, 2011	14	Giovedì, luglio 14, 2011 Venerdì, luglio 15, 2011	23	Giovedì, dicembre 01, 2011 Venerdì, dicembre 02, 2011
6	Giovedì, marzo 24, 2011 Venerdì, marzo 25, 2011	15	Giovedì, luglio 28, 2011 Venerdì, luglio 29, 2011	24	Giovedì, dicembre 15, 2011 Venerdì, dicembre 16, 2011
7	Giovedì, aprile 07, 2011 Venerdì, aprile 08, 2011	16	Giovedì, agosto 25, 2011 Venerdì, agosto 26, 2011	25	Giovedì, dicembre 29, 2011 Venerdì, dicembre 30, 2011
8	Giovedì, aprile 21, 2011 Venerdì, aprile 22, 2011	17	Giovedì, settembre 08, 2011 Venerdì, settembre 09, 2011		
9	Giovedì, maggio 05, 2011 Venerdì, maggio 06, 2011	18	Giovedì, settembre 22, 2011 Venerdì, settembre 23, 2011		

DURC EMESSI DA CASSA EDILE CEDAIER NEL 2010

Cod.	Appalti pubblici edili	Lavori privati edili	Iscrizione Albo Fornitori	Attestazione S.O.A.	Agevolazioni finanziam. sovvenz. autorizzaz.	Appalti pubblici forniture	Appalti pubblici servizi	TOTALE
GENNAIO	113	452	3	3	9	2	2	582
FEBBRAIO	108	515	11	18	9	2	9	671
MARZO	162	657	8	15	12	9	2	864
APRILE	140	576	12	14	3	5	2	750
MAGGIO	149	549	12	6	3	3	3	725
GIUGNO	179	597	3	6	8	2	8	801
LUGLIO	164	680	5	6	9	3	8	873
AGOSTO	203	440	5	5	8	-	3	662
SETTEMBRE	120	641	2	8	5	-	9	783
OTTOBRE	197	999	2	8	8	6	17	1.235
NOVEMBRE	162	816	8	17	3	2	11	1.017
DICEMBRE	201	977	8	8	5	3	17	1.217
TOTALI GENERALI	1.895	7.896	75	111	80	35	87	10.178

SCHEDA DI PRENOTAZIONE CORSI

(scrivere in stampatello e leggibile)

Invio fax al numero 0543.74.58.29

**Spettabile Scuola Edile Artigiana e PMI
Via Maestri del Lavoro d'Italia 129 - 47034 Forlimpopoli (FC)**

La Ditta _____ c.f. _____

con sede a _____ CAP _____ in Via _____

Tel. _____ Fax. _____ e-mail _____

richiede la partecipazione al seguente corso:

tipo _____ codice _____ periodo _____

per le seguenti persone interessate :**numero 1.** Cognome _____ Nome _____ Data e luogo di nascita _____

ruolo in azienda (dipendente/impiegato/imprenditore) _____

Se non iscritti a Cedaier è necessario inserire anche :

c.f. _____ indirizzo _____

comune _____ cap. _____ prov. ____ cell. _____

numero 2. Cognome _____ Nome _____ Data e luogo di nascita _____

ruolo in azienda (dipendente/impiegato/imprenditore) _____

Se non iscritti a Cedaier è necessario inserire anche :

c.f. _____ indirizzo _____

comune _____ cap. _____ prov. ____ cell. _____

numero 3. Cognome _____ Nome _____ Data e luogo di nascita _____

ruolo in azienda (dipendente/impiegato/imprenditore) _____

Se non iscritti a Cedaier è necessario inserire anche :

c.f. _____ indirizzo _____

comune _____ cap. _____ prov. ____ cell. _____

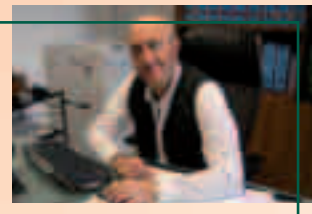
numero 4. Cognome _____ Nome _____ Data e luogo di nascita _____

ruolo in azienda (dipendente/impiegato/imprenditore) _____

Se non iscritti a Cedaier è necessario inserire anche :

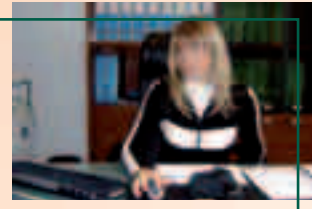
c.f. _____ indirizzo _____

comune _____ cap. _____ prov. ____ cell. _____



Direttore: *Marco Degli Angeli*

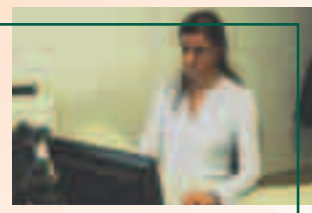
e-mail: direzione@cassaer.org



Area Imprese: *Michela Zabbini*

Emissione pagamenti di vario genere, gestione versamenti imprese ed arretrati

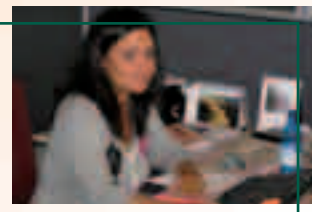
e-mail: versamenti@cassaer.org



Area Dati: *Arianna Carli*

Trattamento malattie ed infortuni, gestione denunce mensili alla Cassa

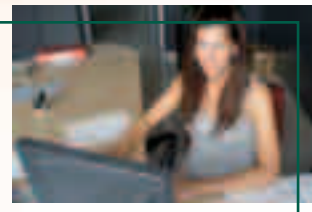
e-mail: soldo@cassaer.org



Area Soldo e Cigo: *Claudia Volpe*

Gestione denunce mensili da Soldo e Cassa Integrazione Apprendisti

e-mail: modelli@cassaer.org



Area Dipendenti e DURC: *Michela Sabattini*

Gestione Durc, erogazione Assistenze Dipendenti e fondo previdenza complementare

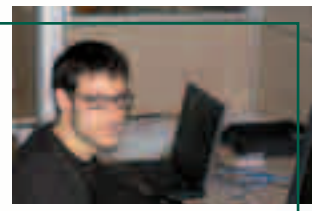
e-mail: appalti@cassaer.org



Reception e formazione: *Barbara Orioli*

Reception, trattamento deleghe sindacali, gestione area Formazione

e-mail: dati@cassaer.org , formazione@cassaer.org



Area CED: *Luca Paganelli*

Gestione processi informatici

e-mail: ced@cassaer.org



Area infrastrutture: *Roberto Mazzini*

Logistica e notifiche cantieri

e-mail: notifiche@cassaer.org



Cassa Edile dell'Artigianato in Emilia-Romagna

Forlimpopoli (FC) 47034 - Via Maestri del Lavoro d'Italia, 129

Tel 0543.745832 - Fax 0543.745829

www.cassaer.org



Al servizio di tutte le imprese edili e dei loro dipendenti per

emissione Durc ed erogazione assistenze dipendenti

e-mail: appalti@cassaer.org

formazione e corsi

e-mail: formazione@cassaer.org

denunce mensili e collegamento uffici paghe

e-mail: modelli@cassaer.org